



ARTIGO DE PESQUISA DOCUMENTAL

**Doença neurodegenerativa e envelhecimento: impactos sobre pacientes e cuidadores no filme “Meu pai”**

*Neurodegenerative disease and aging: impacts on patients and caregivers in the film “My father”*

*Enfermedad neurodegenerativa y envejecimiento: impactos en pacientes y cuidadores en la película “Mi padre”*

André Lucas de Oliveira Silva<sup>1</sup>, Isabelly Freitas de Sousa<sup>1</sup>, Israely Rebeca da Silva<sup>1</sup>, Jéssica Arlindo da Silva<sup>1</sup>  
& Larissa de Araújo Batista Suárez<sup>1,2</sup>

1 - Faculdade São Francisco da Paraíba, FASP, Cajazeiras, Paraíba, Brasil

2 - Universidade Estadual Paraíba, UFPB, Campina Grande, Paraíba, Brasil

**Autor Correspondente**

Nome: Jéssica Arlindo da Silva

E-mail: arlindojessica@gmail.com

**Resumo:** A seguinte análise fílmica de "Meu Pai" aborda doença neurodegenerativa e envelhecimento, analisando os impactos sobre pacientes e cuidadores. O enredo apresenta como protagonista Anthony, um idoso que enfrenta a Demência tipo Alzheimer (DTA) e que, diante de sua doença, recusa-se a necessitar de cuidados básicos advindos da progressão da demência. Através da paranoia, desencadeada pela desconfiança sobre aqueles com quem convive no mesmo ambiente, ocorrem os ataques irracionais, sintomáticos do declínio da enfermidade, muito comuns na DTA. No filme também são destacadas as complexidades emocionais de Anne perante a resistência de seu pai e como isso a aflige em sua vida cotidiana. O estudo busca examinar a correlação entre a obra cinematográfica e os impactos da degeneração cognitiva sobre o paciente e seus cuidadores. A abordagem metodológica adotada fundamentou-se na análise fílmica, onde os dados foram examinados por meio da desagregação do filme e sua correlação com o referencial teórico obtido através de pesquisa em fontes como Google Acadêmico e literatura especializada na área. Os resultados evidenciam a carga emocional associada à culpa do enfermo e à responsabilidade dos cuidadores em lidar com indivíduos portadores de demência, os quais muitas vezes não possuem plena consciência de sua condição. A narrativa destaca os desafios enfrentados por aqueles que se comprometem a dedicar suas vidas ao cuidado e bem-estar de familiares ou idosos em estado de abandono, sugerindo que essa dedicação pode influenciar positivamente na gestão do estresse do paciente. O filme emerge como uma ferramenta eficaz na sensibilização sobre a demência, enfatizando a necessidade de apoio emocional para os afetados pela doença. Nesse sentido, há uma clara indicação da urgência de uma abordagem mais holística e empática em relação à demência em nossa sociedade.

**Palavras-chave:** Doença neurodegenerativa; Envelhecimento; Paciente; Cuidadores.

**Abstract:** The following film analysis of "My Father" addresses neurodegenerative illness and aging, analyzing the impacts on patients and caregivers. The plot presents as protagonist Anthony, an elderly man who faces Alzheimer's type Dementia (DTA) and who, faced with his illness, refuses to need basic care resulting from the progression of dementia. Through paranoia, triggered by distrust of those with whom he lives in the same environment, irrational attacks occur, symptomatic of the decline of the disease, very common in DTA. The film also highlights Anne's emotional complexities in the face of her father's resistance and how this afflicts her in her daily life. The study seeks to examine the correlation between the cinematographic work and the impacts of cognitive degeneration on the patient and their caregivers. The methodological approach adopted was based on film analysis, where the data was examined through the disaggregation of the film and its correlation with the theoretical framework obtained through research in sources such as Google Scholar and specialized literature in the area. The results highlight the emotional burden associated with the patient's guilt and the responsibility of caregivers in dealing with individuals with dementia, who are often not fully aware of their condition. The narrative highlights the challenges faced by those who commit to dedicating their lives to the care and well-being of family members or elderly people in a state of abandonment, suggesting that this dedication can positively influence the management of patient stress. The film emerges as an effective tool in raising awareness about dementia, emphasizing the need for emotional support for those affected by the



disease. In this sense, there is a clear indication of the urgency of a more holistic and empathetic approach to dementia in our society.

**Keywords:** Neurodegenerative illness; Aging; Patient; Caregivers.

**Resumem:** El siguiente análisis cinematográfico de "Mi padre" aborda las enfermedades neurodegenerativa y el envejecimiento, analizando los impactos en los pacientes y cuidadores. La trama presenta como protagonista a Anthony, un anciano que se enfrenta a una demencia tipo Alzheimer (DTA) y que, ante su enfermedad, se niega a necesitar cuidados básicos derivados de la progresión de la demencia. A través de la paranoia, desencadenada por la desconfianza hacia aquellos con quienes convive en el mismo entorno, se producen ataques irracionales, sintomáticos del declive de la enfermedad, muy común en el DTA. La película también destaca las complejidades emocionales de Anne ante la resistencia de su padre y cómo esto la aflige en su vida diaria. El estudio busca examinar la correlación entre el trabajo cinematográfico y los impactos de la degeneración cognitiva en el paciente y sus cuidadores. El enfoque metodológico adoptado se basó en el análisis cinematográfico, donde se examinaron los datos a través de la desagregación de la película y su correlación con el marco teórico obtenido a través de investigaciones en fuentes como Google Scholar y literatura especializada en el área. Los resultados resaltan la carga emocional asociada con la culpa del paciente y la responsabilidad de los cuidadores al tratar con personas con demencia, que a menudo no son plenamente conscientes de su condición. La narrativa destaca los desafíos que enfrentan quienes se comprometen a dedicar su vida al cuidado y bienestar de familiares o personas mayores en estado de abandono, sugiriendo que esta dedicación puede influir positivamente en el manejo del estrés del paciente. La película surge como una herramienta eficaz para crear conciencia sobre la demencia, enfatizando la necesidad de apoyo emocional para quienes padecen la enfermedad. En este sentido, hay un claro indicio de la urgencia de un enfoque más holístico y empático de la demencia en nuestra sociedad.

**Palabras clave:** Enfermedad neurodegenerativa, envejecimiento y cuidadores.

## INTRODUÇÃO

O envelhecimento é um processo natural e gradual que ocorre ao longo da vida de um organismo, marcado por mudanças físicas, cognitivas, emocionais e sociais. Essas transformações estão associadas ao declínio progressivo das funções orgânicas e à maior vulnerabilidade a doenças e incapacidades (Rowe; Kahn, 1997; Rodrigues *et al.*, 2014; Ferreira *et al.*, 2018).

Comumente, o envelhecimento é associado a uma maior probabilidade de desenvolver doenças neurodegenerativas, uma vez que o declínio cognitivo tende a se acentuar com o avanço da idade. Presume-se, portanto, que quanto mais avançada a idade, maiores as chances de prejuízos mentais.

Uma doença neurodegenerativa é uma condição que resulta na progressiva deterioração e perda de células nervosas no sistema nervoso central ou periférico (Greenblat, 2023). Essas doenças afetam as funções cognitivas, motoras e/ou autonômicas do indivíduo, levando a sintomas como perda de memória, dificuldades de movimento, alterações comportamentais e outros déficits neurológicos. Exemplos comuns incluem doença de Parkinson, Esclerose Lateral Amiotrófica (ELA), doença de Huntington e Alzheimer (Harrison e Fauci, 2008).



---

A Demência do Tipo Alzheimer (DTA) é caracterizada pela deterioração global das funções intelectuais, resultante da atrofia do sistema nervoso. Esta condição inclui a apraxia, que é a incapacidade de realizar movimentos especializados, e a agnosia visual, que é a incapacidade de reconhecer objetos visualmente (Harrison; Fauci, 2008; De Oliveira *et al.*, 2019; De Oliveira *et al.*, 2021; Limeira; Nogueira; De Sousa, 2021; Da Silva; De Sousa, 2022; De Oliveira *et al.*, 2022; Medeiros *et al.*, 2023).

No filme "Meu Pai" (lançado em 2021), o protagonista exemplifica de maneira incisiva o desenvolvimento da demência no paciente e o impacto dessa condição sobre sua família. O enredo enfatiza o declínio cognitivo característico da doença e como este processo pode ser extenuante para os cuidadores. Na trama, o personagem principal não apenas perde a capacidade de encontrar as palavras certas, mas, com o avanço da doença, passa a ser incapaz de se vestir sozinho e a confundir situações do passado, presente e futuro (Caetano, 2021).

Alguns testes, como a Blessed Dementia Scale (Blessed, Tomlinson e Roth, 1968), o Mini-Mental State Examination (MMSE) e o Mental Status Questionnaire (MSQ) (Khan *et al.*, 1960), podem ser utilizados para avaliar a progressão da doença e para monitorar o estado geral e as necessidades do paciente (Hyman, 1993). Estes instrumentos possuem a dupla vantagem de não apenas avaliar o grau de comprometimento cognitivo do paciente, mas também determinar o nível de cuidados que ele necessita.

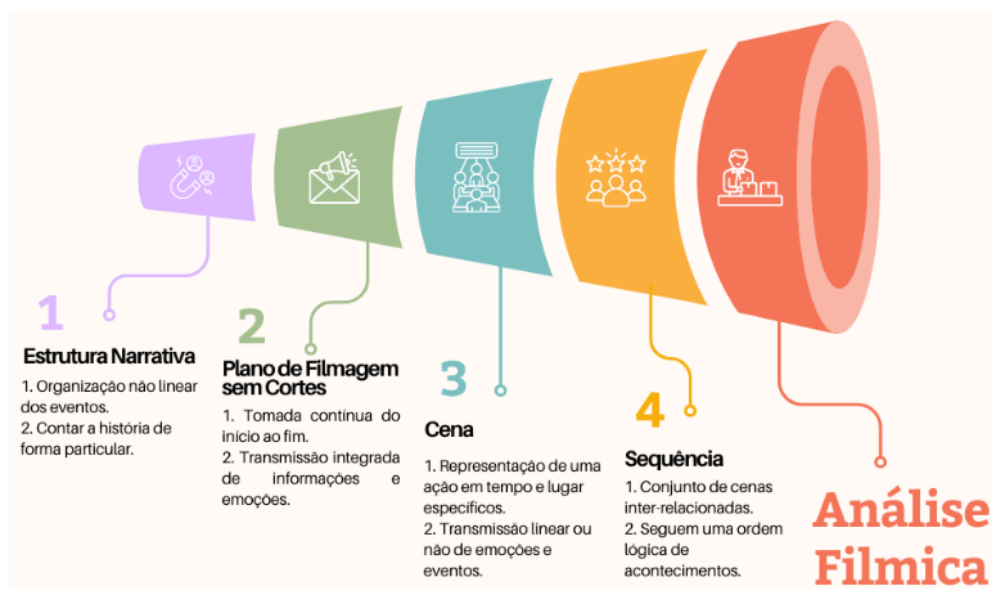
É importante destacar o papel fundamental que os cuidadores, sejam cônjuges, filhos ou responsáveis, desempenham no atendimento aos pacientes com demência. A tarefa de suprir as necessidades de uma pessoa que está gradualmente perdendo a memória, sujeita a ataques de raiva e a diversas oscilações emocionais, é extremamente desafiadora (Florian Zeller, 2020). A recompensa do cuidador por assumir tal responsabilidade é frequentemente acompanhar a pessoa amada na perda de dignidade, enquanto sua própria vida pessoal também sofre impacto significativo. A assistência governamental e a previdência social são intervenções essenciais nesse contexto. O objetivo deste artigo é realizar uma análise fílmica do filme "Meu Pai", abordando a representação da doença neurodegenerativa e do envelhecimento, e discutir o impacto dessas condições tanto no paciente quanto nos cuidadores.

## MATERIAL E MÉTODO

Para a análise do filme "Meu Pai" (2021), empregou-se a metodologia da análise fílmica, a qual, conforme descrita por Panafria (2009), visa compreender a estrutura e o funcionamento do filme por meio da desconstrução e reconstrução de seus elementos, facilitando uma interpretação mais aprofundada.

Diante do processo de decomposição e recomposição, foram adotadas quatro etapas metodológicas. Como pode ser demonstrado na imagem a seguir:

Figura 1: Análise Fílmica com base em Panafria (2009)



Fonte: Dados da pesquisa (2024).

Inicialmente, a análise considerou a estrutura narrativa do filme, a qual organiza e orienta os eventos e acontecimentos de forma não linear, visando contar a história de maneira particular. Em segundo lugar, foram examinados os planos de filmagem sem cortes, que abrangem desde o início até o fim de uma tomada contínua. Essa técnica permite a transmissão de informações e emoções por meio de recursos visuais e sonoros de maneira integrada. A terceira etapa da análise concentrou-se na cena, compreendida como a representação de uma ação ocorrendo em um tempo e lugar específicos. Essas cenas transmitem emoções e eventos de forma linear ou não, contribuindo para a construção da narrativa. Por fim, a análise incluiu a avaliação das sequências, que consistem em



---

conjuntos de cenas inter-relacionadas que seguem uma ordem lógica de acontecimentos. Essas sequências possibilitam a compreensão e interpretação da história de maneira mais coerente.

Para fundamentar a análise do filme "Meu Pai" (2021), realizou-se uma busca em bases de dados, como o Google Acadêmico e livros especializados, visando estabelecer uma base teórica abrangente sobre doença neurodegenerativa e envelhecimento. Os descritores utilizados nesta pesquisa incluíram "Doença neurodegenerativa", "Envelhecimento", "Paciente" e "Cuidadores". Em seguida, por meio da análise cinematográfica, procedeu-se ao desmembramento, exame, debate, análise minuciosa, interpretação e compreensão do filme "Meu Pai" (2021).

### **3 RESULTADOS E DISCUSSÃO**

A trama do filme "Meu Pai" centra-se na perspectiva de Anthony, um idoso que enfrenta a doença de Alzheimer (DTA) e que, diante de sua enfermidade, resiste a aceitar os cuidados necessários decorrentes da progressão da demência. Através da paranoia, desencadeada pela desconfiança em relação às pessoas com quem convive no mesmo ambiente, ocorrem ataques irracionais, sintomáticos do declínio da doença, uma característica comum na DTA (Stuart-Hamilton, 2002). O filme destaca as complexidades emocionais enfrentadas por Anne diante da resistência de seu pai e como isso afeta sua vida cotidiana.

Os atores, como Anthony Hopkins no papel de Anthony e Olivia Colman no papel de Anne, foram elogiados por sua capacidade de cativar e despertar empatia no espectador. Anthony transmite o sofrimento de quem vive com a DTA, assim como Anne, que sofre constantemente devido à condição do pai. A interação entre os personagens é marcada por desentendimentos, onde o marido de Anne expressa descontentamento com o protagonista.

A teoria da psicologia do envelhecimento, com foco nas doenças neurodegenerativas associadas ao envelhecimento, como a demência, lança luz sobre o sofrimento que envolve essas condições (Papalia, Olds e Feldman, 2014). Anthony, em estágio avançado da demência, experimenta perdas de memória, esquecendo rostos de familiares e amigos, e lapsos temporais, frequentemente voltando a acontecimentos do passado. O filme apresenta uma atmosfera angustiante e melancólica, refletindo o intenso sofrimento vivenciado por aqueles com demência.

O cenário parece confundir o espectador, enquanto a estrutura narrativa não linear contribui para transmitir a confusão mental do protagonista, com personagens desaparecendo e se



---

metamorfoseando, transmitindo a sensação de perda de identidade.

Anthony revive situações passadas sem distingui-las do presente, como se estivesse perdendo sua noção de espaço e tempo. Kant (1999) descreve o tempo e o espaço como fatores subjetivos da intuição e de todas as experiências humanas, o que para Anthony se torna uma perda, já que ele não possui mais esse guia dos sentidos comuns; em uma das cenas, ele confunde sua filha mais nova, "Lucy", que faleceu em um acidente, com sua nova cuidadora, ressuscitando suas memórias traumáticas (Vasconcellos, 2021).

Como a narrativa é apresentada pela ótica do protagonista e de sua filha, há constantemente episódios de delírios e apraxia decorrentes dos lapsos de memória, onde ele não consegue mais vestir-se sozinho, um sintoma característico da DTA. Conforme a doença avança, a perda de memória torna-se mais grave, como evidenciado no desfecho do filme, onde restam apenas lembranças da infância.

A institucionalização dos pacientes não é feita antes do estágio terminal da doença, o que causa muito sofrimento para os cuidadores, muitas vezes a própria família (Stuart-Hamilton, 2002). No filme é destacado a realidade de Anne, evidenciando os efeitos da demência sobre os cuidadores são destacados, com eles enfrentando um estresse crônico intenso, renunciando ao seu tempo de qualidade e à sua saúde mental e física (Schulz & Beach, 1999). Este impacto é evidente em seus relacionamentos amorosos, sendo um fator que parece frustrar consideravelmente seus cônjuges, que culpam o sogro pela falta de intimidade na relação. Anne manifesta sua extrema exaustão mental diante da situação do pai e do marido, chegando ao ápice de imaginar-se sufocando-o durante o sono. A decisão resultante dessa incessante pressão e estresse é a internação do próprio genitor.

O longametrage, "Meu Pai" descreve uma história realista sobre a luta diária de indivíduos diagnosticados com Doença de Alzheimer (DTA). Delineia-se a triste culpa associada ao enfermo, que carrega consigo uma condição da qual mal se lembra, além da responsabilidade e do cuidado enfrentados por aqueles que se comprometem a transformar suas vidas em prol do bem-estar de seus entes queridos, contribuindo assim para o controle do estresse do paciente.



---

## CONSIDERAÇÕES FINAIS

O filme "Meu Pai" oferece uma representação comovente dos efeitos devastadores da Doença de Alzheimer (DTA), evidenciando sua natureza progressiva e impactante. A análise cuidadosa da obra revela a importância de utilizá-la como uma ferramenta valiosa para explorar e compreender questões complexas relacionadas à demência, proporcionando uma compreensão mais profunda e empática dessas condições.

A narrativa não linear do filme, aliada a elementos visuais e sonoros meticulosamente construídos, transmite de maneira vívida a confusão mental vivenciada pelo protagonista, Anthony, e sua consequente perda de identidade e autonomia. A análise do filme permite uma exploração abrangente dos efeitos e desafios enfrentados não apenas pelo paciente, mas também pelos cuidadores, especialmente aqueles que fazem parte do círculo familiar.

Ao longo da narrativa, torna-se evidente a angústia e a impotência por parte da cuidadora, ilustrando a exaustão mental e emocional resultante do cuidado constante e suas ramificações nos relacionamentos pessoais. A difícil decisão de internação, quando o cuidado domiciliar se torna insustentável, destaca a necessidade urgente de apoio, assistência e recursos para os cuidadores e para aqueles que lidam com a demência.

Essas reflexões reforçam a importância de uma abordagem mais abrangente e sensível à demência da sociedade atual. O filme emerge como uma poderosa ferramenta de conscientização sobre essa condição, destacando a relevância do apoio emocional para aqueles afetados pela doença e ressaltando a necessidade premente de políticas e programas que ofereçam suporte integral às pessoas com demência e seus cuidadores.

## REFERÊNCIAS

CAETANO, G. **Uma breve reflexão sobre o filme 'Meu Pai**. Cinestroika, 2021.

DA SILVA, A. E. da; SOUSA, M. N. A. de. Vivências emocionais de cuidadores de indivíduos com a doença de Alzheimer. **Bioethics Archives, Management and Health**, v. 2, p.1-11, 2022.

DE OLIVEIRA, Carla Alves *et al.* Exercício físico na melhora cognitiva de pacientes com alzheimer. **Contemporânea - Revista de Ética e Filosofia Política**, v.2, p.384 - 406, 2022.





---

DE OLIVEIRA, F. A. de *et al.* Proposta de sistema especialista para auxiliar no diagnóstico da doença de Alzheimer. **Revista Brasileira de Educação e Saúde**, v.9, p.94 - 103, 2019.

DE OLIVEIRA, M. A. *et al.* Uso dos biomarcadores plasmáticos na otimização do diagnóstico precoce do alzheimer: uma revisão de literatura. **Revista Brasileira Multidisciplinar – ReBraM**, v.24, p.200-209, 2021.

FERREIRA, L. N. F. *et al.* Envelhecimento e qualidade de vida de idosos da Atenção Básica de Saúde. **Revista Brasileira de Educação e Saúde**, v. 8, p. 9-14, 2018.

FLORIAN ZELLER. Reino Unido: Trademark Films, 2020. *Meu pai*. Reino Unido. Trademark Films, 2020.

GREENBLAT, C. **Dementia**. Organização Mundial da Saúde, 2023. Disponível em: <https://www.who.int/news-room/fact-sheets/detail/dementia>. Acesso em: 4 maio. 2024.

HYMAN, B. T. *et al.* The neuropathology of Alzheimer's disease: An update. In: **Journal of Neuropathology & Experimental Neurology**, v. 52, n. 1, p. 1-7, 1993.

HARRISON, T. R.; FAUCI, A. S. **Harrison's principles of internal medicine**. 17. ed. McGraw-Hill Medical, 2008.

KANT, I. **Crítica da Razão Pura**. Tradução de Valério Rohden e Udo Baldur Moosburger. São Paulo: Nova Cultural, 1999.

LIMEIRA, R. B. P.; NOGUEIRA, R. B. S. S.; DE SOUSA, M. N. A. O uso da cannabis sativa no tratamento da doença de alzheimer. **Acadêmico Mundo**, v.9, p.1 - 18, 2021.

MEDEIROS, H. A. O. *et al.* Viabilidade da Cannabis no tratamento de Alzheimer. **Revista Coopex**, v.14, p.3130 - 3143, 2023.

PENAFRIA, M. Análise de Filmes-conceitos e metodologia (s). **Anais...** VI Congresso Sopcom 2009 Apr 6 (Vol.6, pp. 1-11).

PAPALIA, D. E.; OLDS, S. W.; FELDMAN, R. D. **Desenvolvimento humano**. Porto Alegre: AMGH Editora. 2014.

RODRIGUES, N. A. M. *et al.* Determinantes comportamentais para um envelhecimento com qualidade. **Revista Interdisciplinar em Saúde**, v.1, p.52 - 65, 2014.

ROWE, J. W.; KAHN, R. L. Successful Aging. **The Gerontologist**, v. 37, n. 4, p. 433–440, 1997.

SCHULZ, R.; BEACH, S. R. Caregiving as a risk factor for mortality: the Caregiver Health Effects Study. **Jama**, v. 282, n. 23, p. 2215-2219, 1999.





**Bioethics Archives, Management and Health**

v. 4, n. 1, p. 76-84, 2024.

ISSN: 2763-9991

<https://www.biamah.com.br/>

---

STUART-HAMILTON, I. **A Psicologia do Envelhecimento: Uma Introdução**. Porto Alegre: Artmed, 2002.

VASCONCELLOS, M. L. B. O colapso da lucidez no filme “Meu pai”. **Nova Perspectiva Sistêmica**, v. 30, n. 70, p. 108-111, 2021.